

ส่วนที่ 2

สรุปผลการปฏิบัติตามมาตรการป้องกัน
และแก้ไขผลกระทบสิ่งแวดล้อม

สรุปผลการปฏิบัติตามมาตรการป้องกัน และแก้ไขผลกระทบสิ่งแวดล้อม

2.1 วิธีการติดตามตรวจสอบ

บริษัท เอสจีเอส (ประเทศไทย) จำกัด ได้ดำเนินการติดตามตรวจสอบการปฏิบัติตามมาตรการป้องกันและแก้ไขผลกระทบสิ่งแวดล้อม ของบริษัท การบินกรุงเทพ จำกัด (มหาชน) โดยรวบรวมเอกสารต่างๆ และภาพถ่าย เพื่อใช้ประกอบการจัดทำรายงานผลการปฏิบัติตามมาตรการป้องกันและแก้ไขผลกระทบสิ่งแวดล้อม และมาตรการติดตามตรวจสอบผลกระทบสิ่งแวดล้อมโครงการพัฒนาศูนย์บินขึ้นและลงจอด ระยะดำเนินการ ระหว่างเดือนมกราคม-มิถุนายน 2567 ตามรายงานการวิเคราะห์ผลกระทบสิ่งแวดล้อม ที่ได้รับความเห็นชอบจากสำนักงานนโยบายและแผนทรัพยากรธรรมชาติและสิ่งแวดล้อม แล้ว ทั้งนี้บริษัท เอสจีเอส (ประเทศไทย) จำกัด ได้ลงพื้นที่สนามบินตราดเพื่อทำการตรวจติดตามการปฏิบัติตามมาตรการฯ เมื่อวันที่ 30 พฤษภาคม 2567 ดังภาพถ่ายที่ 2.1-1



ภาพถ่ายที่ 2.1-1 การติดตามตรวจสอบการปฏิบัติตามมาตรการฯ เมื่อวันที่ 30 พฤษภาคม 2567

2.2 ผลการปฏิบัติตามมาตรการป้องกันและแก้ไขผลกระทบสิ่งแวดล้อม

บริษัท เอสจีเอส (ประเทศไทย) จำกัด ได้ทำการติดตามตรวจสอบการปฏิบัติตามมาตรการป้องกันและแก้ไขผลกระทบสิ่งแวดล้อม โครงการสนามบินตราด ของบริษัท การบินกรุงเทพ จำกัด (มหาชน) เมื่อวันที่ 30 พฤษภาคม 2567 โดยผลการติดตามตรวจสอบการปฏิบัติตามมาตรการป้องกันและแก้ไขผลกระทบสิ่งแวดล้อมฯ แสดงดังตารางที่ 2.2-1 และตารางที่ 2.2-2

ตารางที่ 2.2-1 (ต่อ)

องค์ประกอบ ทางสิ่งแวดล้อมและ คุณค่าต่างๆ	มาตรการป้องกันและแก้ไข ผลกระทบสิ่งแวดล้อม	ผลการปฏิบัติ				รายละเอียดการปฏิบัติตามมาตรการ	ปัญหา อุปสรรคที่ ไม่สามารถปฏิบัติ ตามมาตรการ และแนวทางแก้ไข	เอกสารอ้างอิง
		ระบุเชิง เชิง	ระบุเชิง เชิง	ระบุเชิง เชิง	ระบุเชิง เชิง			
1. มาตรการป้องกัน และแก้ไข ผลกระทบ สิ่งแวดล้อมฯ ซึ่ง เป็นมติเพิ่มเติม แนบท้ายผลการ พิจารณารายงาน	4. รายงานผลการดำเนินการตาม มาตรการป้องกันและแก้ไข ผลกระทบสิ่งแวดล้อม รวมทั้ง มาตรการติดตามตรวจสอบให้ สผ. พร้อมทั้งหน่วยงานที่ เกี่ยวข้องทราบปีละ 2 ครั้ง	✓				- สนามบินตราดได้จัดส่งรายงานการปฏิบัติตามมาตรการป้องกันและแก้ไข ผลกระทบสิ่งแวดล้อม และมาตรการติดตามตรวจสอบผลกระทบ สิ่งแวดล้อม ให้ สผ. และหน่วยงานที่เกี่ยวข้องทราบปีละ 2 ครั้ง โดยล่าสุด ได้นำส่งรายงานผลการปฏิบัติตามมาตรการป้องกันและแก้ไขผลกระทบ สิ่งแวดล้อมฯ ฉบับเดือนกรกฎาคม-ธันวาคม 2566 ต่อ กพท. องค์การ บริหารส่วนตำบลท่าโสม และองค์การบริหารส่วนตำบลบางปิดเมื่อวันที่ 31 มกราคม 2567	-	เอกสารแนบที่ 2 สำเนาหนังสือนำส่งรายงานผล การปฏิบัติตามมาตรการฯ ฉบับเดือนกรกฎาคม-ธันวาคม 2566
การวิเคราะห์ ผลกระทบ สิ่งแวดล้อมฯ ในการประชุม ครั้งที่ 16/2547 เมื่อวันที่ 19 พฤศจิกายน พ.ศ. 2547 (ต่อ)	5. หากการดำเนินการของ โครงการส่งผลกระทบต่อ สิ่งแวดล้อม โครงการต้องระงับ กิจกรรมที่ทำให้ผลกระทบต่อ สิ่งแวดล้อมจนกว่าจะมี มาตรการป้องกันและแก้ไข ปัญหาดังกล่าว พร้อมทั้งแจ้งให้ หน่วยงานที่เกี่ยวข้องทราบ เพื่อให้ข้อเสนอแนะการแก้ไข ปัญหาดังกล่าว	✓				- ปัจจุบันการดำเนินการของสนามบินตราดไม่ส่งผลกระทบต่อสิ่งแวดล้อม เนื่องจากมีมาตรการในการป้องกันและแก้ไขผลกระทบสิ่งแวดล้อมฯ ที่เกิดขึ้นอย่างรอบคอบ ทั้งนี้หากการดำเนินงานของสนามบินตราดส่ง ผลกระทบต่อสิ่งแวดล้อม สนามบินตราดจะระงับกิจกรรมดังกล่าว จนกว่า จะมีมาตรการป้องกันและแก้ไขปัญหาดังกล่าว พร้อมทั้งแจ้งให้หน่วยงานที่ เกี่ยวข้องทราบต่อไป	-	-

ตารางที่ 2.2-1 (ต่อ)

องค์ประกอบ ทางสิ่งแวดล้อมและ คุณค่าต่างๆ	มาตรการป้องกันและแก้ไข ผลกระทบสิ่งแวดล้อม	ผลการปฏิบัติ				รายละเอียดการปฏิบัติตามมาตรการ	ปัญหา อุปสรรคที่ ไม่สามารถปฏิบัติ ตามมาตรการ และแนวทางแก้ไข	เอกสารอ้างอิง
		ระบุเชิง เชิง	ระบุเชิง เชิง	ระบุเชิง เชิง	ระบุเชิง เชิง			
1. มาตรการป้องกัน และแก้ไข ผลกระทบ สิ่งแวดล้อมฯ ซึ่ง เป็นมติเพิ่มเติม แนบท้ายผลการ พิจารณารายงาน การวิเคราะห์ ผลกระทบ สิ่งแวดล้อมฯ ในการประชุม ครั้งที่ 16/2547 เมื่อวันที่ 19 พฤศจิกายน พ.ศ. 2547 (ต่อ)	6. หากมีการเปลี่ยนแปลง รายละเอียด หรือการดำเนินการ ที่ไม่เป็นไปตามที่เสนอไว้ใน รายงานฯ บริษัท การบินกรุงเทพ จำกัด (มหาชน) ต้องเสนอ รายละเอียดให้ สผ. พิจารณา นำเสนอคณะกรรมาการ ผู้ชำนาญการฯ ให้ความเห็นชอบ ก่อนดำเนินการเปลี่ยนแปลง	✓				- สนิมปตราดได้ปฏิบัติตามมาตรการป้องกันและแก้ไขผลกระทบ สิ่งแวดล้อม และมาตรการตรวจสอบผลกระทบสิ่งแวดล้อมที่ได้รับ ความเห็นชอบอย่างเคร่งครัด ซึ่งหากมีการเปลี่ยนแปลงรายละเอียด หรือ การดำเนินการที่ไม่เป็นไปตามที่เสนอไว้ในรายงานฯ ทางโครงการจะเสนอ รายละเอียดต่อสำนักงานนโยบายและแผนทรัพยากรธรรมชาติและ สิ่งแวดล้อมพิจารณาเสนอคณะกรรมการผู้ชำนาญการฯ ให้ความ เห็นชอบก่อนดำเนินการเปลี่ยนแปลง	-	เอกสารแนบที่ 1 สำเนาหนังสือเห็นชอบจาก สผ. และเงื่อนไขที่โครงการ ต้องปฏิบัติตามรายงานการ วิเคราะห์ผลกระทบ สิ่งแวดล้อม

ตารางที่ 2.2-2 (ต่อ)

องค์ประกอบ ทางสิ่งแวดล้อมและ คุณค่าต่างๆ	มาตรการป้องกันและแก้ไข ผลกระทบสิ่งแวดล้อม	ผลการปฏิบัติ				รายละเอียดการปฏิบัติตามมาตรการ	ปัญหา อุปสรรคที่ ไม่สามารถปฏิบัติ ตามมาตรการ และแนวทางแก้ไข	เอกสารอ้างอิง
		ระบุ เชิง เชิง	ระบุ เชิง เชิง	ระบุ เชิง เชิง	ระบุ เชิง เชิง			
2. คุณภาพอากาศ	1. กำหนดให้รถยนต์ที่จอดบริเวณ ลานจอดรถยนต์ ต้องดับ เครื่องยนต์	✓				- สนามบินตราดได้ติดป้ายณรงค์ให้รถยนต์ดับเครื่องยนต์ (Turn off Engine) ไว้บริเวณลานจอดรถหน้ากลุ่มอาคารผู้โดยสาร รวมทั้งจัดให้มีเจ้าหน้าที่รักษาความปลอดภัยคอยตรวจสอบให้รถยนต์ที่เข้ามารับ-ส่งผู้โดยสารต้องดับเครื่องยนต์ขณะจอดรถยนต์	-	ภาพถ่ายที่ 2.2-4 ป้ายเตือนให้ดับเครื่องยนต์ บริเวณลานจอดรถยนต์และ เจ้าหน้าที่รักษาความปลอดภัย
	2. หลีกเลี่ยงการจอดรถเครื่องบินโดย การติดเครื่องยนต์ทิ้งไว้นานๆ	✓				- สนามบินตราดกำหนดให้เครื่องบินที่ลงจอดเรียบร้อยแล้วต้องดับเครื่องยนต์ และใช้ไฟฟ้าจากเครื่องบินเพื่อเคลื่อนที่เพื่อลดผลกระทบด้านคุณภาพอากาศ	-	ภาพถ่ายที่ 2.2-5 การใช้เครื่องบินไฟฟ้าในขณะ เครื่องบินจอด
	3. บำรุงรักษาพืชคลุมดินข้างถนน และทางวิ่งให้เจริญเติบโตอยู่ เสมอ เพื่อป้องกันการพัง กระจายของฝุ่นละอองขณะ เครื่องบินวิ่งขึ้น-ลง	✓				- สนามบินตราดจัดให้มีเจ้าหน้าที่งานซ่อมบำรุง ทำหน้าที่ดูแลบำรุงรักษาพืชคลุมดินข้างถนนและทางวิ่งให้เจริญเติบโตอยู่เสมอ เพื่อป้องกันการพังกระจายของฝุ่นละอองขณะเครื่องบินวิ่งขึ้น-ลง โดยกำหนดความสูงของหญ้าและพืชคลุมดินบริเวณเขตการบิน (Airside) ไว้ไม่เกิน 10 เซนติเมตร	-	เอกสารแนบที่ 3 แบบตรวจสอบพื้นที่ ในเขตการบินสนามบินตราด เอกสารแนบที่ 4 แผนการปฏิบัติงานส่วนงาน ซ่อมบำรุงในเขตสนามบิน ภาพถ่ายที่ 2.2-2 การปลูกหญ้าและพืชคลุมดิน บริเวณข้างทางวิ่ง

ตารางที่ 2.2-2 (ต่อ)

องค์ประกอบ ทางสิ่งแวดล้อมและ คุณค่าต่างๆ	มาตรการป้องกันและแก้ไข ผลกระทบสิ่งแวดล้อม	ผลการปฏิบัติ				รายละเอียดการปฏิบัติตามมาตรการ	ปัญหา อุปสรรคที่ ไม่สามารถปฏิบัติ ตามมาตรการ และแนวทางแก้ไข	เอกสารอ้างอิง
		ระบุ เชิง เชิง	ระบุ เชิง เชิง	ระบุ เชิง เชิง	ระบุ เชิง เชิง			
3. ระดับเสียง	1. กำหนดเที่ยวบินรวมสูงสุดไม่เกิน 40 เที่ยวบิน/วัน (ไป-กลับ 80 เที่ยวบิน)	✓				- ระหว่างเดือนมกราคม-มิถุนายน 2567 สนามบินตราดมีจำนวนเที่ยวบินจำนวน 2 เที่ยวบิน/วัน (ไป-กลับวันละ 4 เที่ยวบิน)	-	เอกสารสรุปเที่ยวบินเส้นทาง กรุงเทพฯ-ตราด ภาพถ่ายที่ 2.2-6 ป้ายแสดงเที่ยวบิน บริเวณอาคารผู้โดยสาร
	2. จัดหาอุปกรณ์ป้องกันเสียงตั้งให้กับพนักงานที่เข้าไปทำงาน สนามบิน (Airside) เช่น Ear Plugs หรือ Ear Muffs	✓				- สนามบินตราดกำหนดให้เจ้าหน้าที่ทุกคนที่เข้ามาทำงานบริเวณเขตการบิน (Airside) ต้องสวมใส่อุปกรณ์ป้องกันเสียง เช่น Ear Plugs หรือ Ear Muffs รวมทั้งสวมอุปกรณ์ป้องกันอันตรายส่วนบุคคลอื่นๆ ทุกครั้ง เช่น รองเท้า Safety และเสื้อสะท้อนแสง เป็นต้น	-	เอกสารแนบที่ 6 แบบฟอร์มการตรวจการ ปฏิบัติงานในเขตการบิน ภาพถ่ายที่ 2.2-7 พนักงานสวมอุปกรณ์ป้องกัน ส่วนบุคคลขณะปฏิบัติงาน

รายงานผลการปฏิบัติงานและแก้ไขผลการะยะสิ่งแวดล้อม และมาตรการติดตามตรวจสอบผลกระทบสิ่งแวดล้อม
โครงการพัฒนาศูนย์การเรียนรู้ การบริการประชาชน ประจำปี ๒๕๖๓
ระหว่างเดือนมกราคม-มิถุนายน ๒๕๖๓
บทที่ ๒ สรุปผลการปฏิบัติงานมาตรการป้องกัน และแก้ไขผลกระทบสิ่งแวดล้อม

ตารางที่ 2.2-2 (ต่อ)

องค์ประกอบ ทางสิ่งแวดล้อมและ คุณค่าต่างๆ	มาตรการป้องกันและแก้ไข ผลกระทบสิ่งแวดล้อม	ผลการปฏิบัติ					รายละเอียดการปฏิบัติตามมาตรการ	ปัญหา อุปสรรค ที่ไม่สามารถ ปฏิบัติตาม มาตรการ และ แนวทางแก้ไข	เอกสารอ้างอิง
		๔.๔.๑.๑	๔.๔.๑.๒	๔.๔.๑.๓	๔.๔.๑.๔	๔.๔.๑.๕			
4. อุทกวิทยาและ คุณภาพ น้ำผิวดิน (ต่อ)	2. จัดให้มีระบบบำบัดน้ำเสียชนิด กรองไร้อากาศ และเติมอากาศ ผ่านผิวตัวกลาง ซึ่ง มี ประสิทธิภาพการบำบัดน้ำจมี ค่าดัชนีน้ำทิ้งตามมาตรฐาน คุณภาพน้ำทิ้ง	✓					<ul style="list-style-type: none"> - สวนเป็นตลาดจัดให้มีระบบบำบัดน้ำเสียตามประเภทน้ำเสียที่ เกิดขึ้นดังนี้ <ul style="list-style-type: none"> ● อาคารผู้โดยสารจัดให้มีระบบบำบัดน้ำเสียสำรู่รูปประเภ เติมอากาศเลี้ยงตะกอนแบบช่วงเวลา เพื่อรองรับน้ำเสีย จากการอุปโภคบริโภคของผู้โดยสาร ● บริเวณอาคารสำนักงานการได้ทำการติดตั้งระบบบำบัดน้ำเสีย ประเภทเติมอากาศเลี้ยงตะกอนเวียนกลับ เพื่อรองรับน้ำเสีย จากการท่อน้ำของพนักงาน 	-	เอกสารแนบที่ 7 รายละเอียดของระบบบำบัดน้ำเสีย เอกสารแนบที่ 8 ผลการวิเคราะห์คุณภาพน้ำทิ้ง เอกสารแนบที่ 9 แบบตรวจระบบบำบัดน้ำเสีย ภาพถ่ายที่ 2.2-8 ระบบบำบัดน้ำเสียบริเวณ อาคารผู้โดยสาร และ บริเวณอาคารสำนักงานการ
5. การระบายน้ำ และป้องกัน น้ำท่วม	1. ก่อสร้างท่อระบายน้ำโดยใช้ รูปแบบเป็นท่อระบายน้ำแบบ สี่เหลี่ยม (Box Culvert) แทน การใช้ท่อลอดในพื้นที่ซึ่งจะ ดำเนินการก่อสร้างเพิ่มเติม	✓					<ul style="list-style-type: none"> - ท่อระบายน้ำเดิมของสวนเป็นตลาดเป็นท่อคอนกรีตเสริมเหล็ก ขนาดเส้นผ่านศูนย์กลาง 1.5 เมตร เพื่อทำการระบายน้ำจากพื้นที่ ทางวิ่ง และพื้นที่ด้านข้างทางวิ่งลงสู่แนวถนนทางทิศใต้ผ่าน สวนเป็นในแนวละช่วง ได้แก่ หัววังปลา หัวสลักหนู และหัวย ชุมแสง ทั้งนี้หากมีการก่อสร้างท่อระบายน้ำเพิ่มเติมทางสวนเป็นจะ ดำเนินการก่อสร้างเป็นท่อระบายน้ำแบบสี่เหลี่ยม 	-	ภาพถ่ายที่ 2.2-9 ท่อระบายน้ำ แบบหน้าตัดวงกลม

รายงานผลการปฏิบัติตามมาตรการป้องกันและแก้ไขผลกระทบสิ่งแวดล้อม และมาตรการติดตามตรวจสอบผลกระทบสิ่งแวดล้อม
โครงการพัฒนาสวนเป็นตลาด ระยะดำเนินการ บริษัท การบินกรุงเทพ จำกัด (มหาชน)
ระหว่างเดือนมกราคม-มิถุนายน 2567
บทที่ 2 สรุปผลการปฏิบัติตามมาตรการการป้องกัน และแก้ไขผลกระทบสิ่งแวดล้อม

ตารางที่ 2.2-2 (ต่อ)

องค์ประกอบ ทางสิ่งแวดล้อมและ คุณค่าต่างๆ	มาตรการป้องกันและแก้ไข ผลกระทบสิ่งแวดล้อม	ผลการปฏิบัติ					รายละเอียดการปฏิบัติตามมาตรการ	ปัญหา อุปสรรคที่ ไม่สามารถปฏิบัติ ตามมาตรการ และแนวทางแก้ไข	เอกสารอ้างอิง
		เชิง เชิง	เชิง เชิง	เชิง เชิง	เชิง เชิง	เชิง เชิง			
5. การระบายน้ำ และป้องกัน น้ำท่วม (ต่อ)	2. ตรวจสอบดูแล และทำความสะอาด ระบอบระบายน้ำ และ ท่อลอดเป็นประจำ หากพบว่า ชำรุดหรืออุดตัน ต้องทำการ แก้ไขทันที	✓					- สนิมเป็นตลาดกำหนดให้เจ้าหน้าที่งานซ่อมบำรุงทางวิ่งทางขับทำ การตรวจสอบระบายน้ำและท่อลอดเป็นประจำเดือนละ 1 ครั้ง ซึ่งหาก พบว่ามีอาการชำรุดหรืออุดตัน เจ้าหน้าที่จะดำเนินการซ่อมแซมและแก้ไข ปัญหาที่เกิดขึ้น นอกจากนี้โครงการได้จัดทำปิดด้านบนออร์รวมน้ำ เพื่อป้องกันไม่เศษขยะ หรือสิ่งสกปรกต่างๆ ที่จะทำให้เกิดการปนเปื้อน รวมถึงลงไปสะสมในรางระบายน้ำ ซึ่งจะทำให้เกิดการอุดตันได้	-	เอกสารแนบที่ 10 แบบตรวจสอบรั่วและรอบดู คลองในเขตการบิน ภาพถ่ายที่ 2.2-10 รายงานน้ำและฝักปิด ด้านบนของรางระบายน้ำ
	3. จัดให้มีการลอกท่อและราง ระบายน้ำอย่างน้อยปีละ 1 ครั้ง	✓					- สนิมเป็นตลาดจัดให้มีการตรวจสอบรางระบายน้ำเป็นประจำและจัดให้มีการ ลอกท่อและรางระบายน้ำ เพื่อให้สามารถระบายน้ำได้อย่างมีประสิทธิภาพ โดยระหว่างเดือนมกราคม-มิถุนายน 2567 สนิมเป็นตลาดได้มีการลอกท่อ และรางระบายน้ำ แต่มีแผนที่จะดำเนินการในช่วงเดือนกรกฎาคม-ธันวาคม 2567 ซึ่งจะนำเสนอในรายงานผลการปฏิบัติตามมาตรการป้องกันและแก้ไข ผลกระทบสิ่งแวดล้อมฯ ในเล่มถัดไป	-	เอกสารแนบที่ 10 แบบตรวจสอบรั่วและรอบดู คลองในเขตการบิน

ตารางที่ 2.2-2 (ต่อ)

องค์ประกอบ ทางสิ่งแวดล้อมและ คุณค่าต่างๆ	มาตรการป้องกันและแก้ไข ผลกระทบสิ่งแวดล้อม	ผลการปฏิบัติ					ปัญหา อุปสรรคที่ ไม่สามารถปฏิบัติ ตามมาตรการ และแนวทางแก้ไข	เอกสารอ้างอิง
		เสร็จ	เสร็จบางส่วน	ยังไม่เสร็จ	ไม่เริ่มดำเนินการ	ยกเลิก/ไม่เกี่ยวข้อง		
5. การระบายน้ำ และป้องกัน น้ำท่วม (ต่อ)	4. บำรุงรักษาธารระบายน้ำ และ ท่อลอดรวมทั้งเครื่องสูบน้ำและ อุปกรณ์ต่างๆ ให้มีสภาพดี อยู่เสมอ	✓					-	เอกสารแนบที่ 10 แบบตรวจสอบรับและรอบคอบ คลองในเขตการบิน เอกสารแนบที่ 11 แผนการปฏิบัติงานซ่อมบำรุง ประปา และสุขภาพภิบาล สนามบินตราด
	5. สัมปสนุน และให้ความ ช่วยเหลือภาครัฐในการปรับปรุง สภาพลำน้ำสาธารณะให้อยู่ใน สภาพที่ดีอยู่เสมอ	✓					-	เอกสารแนบที่ 12 หนังสือประสานงานหน่วยงาน ราชการเพื่อให้การสนับสนุน และให้ความช่วยเหลือในการ ปรับปรุงสภาพลำน้ำ สาธารณะ

รายงานผลการปฏิบัติตามมาตรการป้องกันและแก้ไขผลกระทบสิ่งแวดล้อม และมาตรการติดตามตรวจสอบผลกระทบสิ่งแวดล้อม
โครงการพัฒนาสถาบันเป็นมิตราด ระยะดำเนินการ บริษัท การบินกรุงเทพ จำกัด (มหาชน)
ระหว่างเดือนมกราคม-มิถุนายน 2567
บทที่ 2 สรุปผลการปฏิบัติตามมาตรการการป้องกัน และแก้ไขผลกระทบสิ่งแวดล้อม

ตารางที่ 2.2-2 (ต่อ)

องค์ประกอบ ทางสิ่งแวดล้อมและ คุณค่าต่างๆ	มาตรการป้องกันและแก้ไข ผลกระทบสิ่งแวดล้อม	ผลการปฏิบัติ				รายละเอียดการปฏิบัติตามมาตรการ	ปัญหา อุปสรรคที่ ไม่สามารถปฏิบัติ ตามมาตรการ และแนวทางแก้ไข	เอกสารอ้างอิง
		ระบุ เชิง เชิง	ระบุ เชิง เชิง	ระบุ เชิง เชิง	ระบุ เชิง เชิง			
6. ทรัพยากร สัตว์ป่า	1. ควบคุมไม่ให้มีไม้พุ่มและ ไม้ขนาดใหญ่ที่เป็นแหล่งอาศัย และหากินของนกภายในพื้นที่ สนามบิน	✓				<p>- สนามบินตราดจัดให้เจ้าหน้าที่งานซ่อมบำรุง ดูแลพื้นที่ในเขตการบิน (Airside) โดยจัดให้เป็นพื้นที่โล่ง ไม่มีการปลูกต้นไม้ขนาดใหญ่ มีการปลูกหญ้าคลุมด้านข้างของทางวิ่ง ซึ่งมีการดูแลความสูงของหญ้าและ ความเรียบร้อยของพื้นที่อยู่เสมอ สำหรับพื้นที่สีเขียวนอกเขตการบิน (Landside) มีการปลูกหญ้า และต้นไม้กระจายอยู่ในจุดต่างๆ เช่น ทางเข้า โครงการ ด้านข้างอาคารผู้โดยสาร เป็นต้น เพื่อทัศนียภาพที่ดีภายใน โครงการ ทั้งนี้โครงการจัดให้มีเจ้าหน้าที่ดูแลระดับความสูงของหญ้า และ ความโปร่งของต้นไม้อยู่เสมอ เพื่อให้เป็นแหล่งอาศัยและหากินของนก</p>	-	<p>เอกสารแนบที่ 3 แบบตรวจสอบพื้นที่ ในเขตการบินสนามบินตราด</p> <p>เอกสารแนบที่ 4 แผนการปฏิบัติงานส่วนงาน ซ่อมบำรุงในเขตสนามบิน</p> <p>ภาพถ่ายที่ 2.2-1 การปลูกหญ้าและพืชคลุมดิน บริเวณนอกเขตการบิน</p> <p>ภาพถ่ายที่ 2.2-2 การปลูกหญ้าและพืชคลุมดิน บริเวณข้างทางวิ่ง</p>

รายงานผลการปฏิบัติตามมาตรการป้องกันและแก้ไขผลกระทบสิ่งแวดล้อม และมาตรการติดตามตรวจสอบผลกระทบสิ่งแวดล้อม
โครงการพัฒนาสถาบันเป็นตลาด ระยะดำเนินการ บริษัท การบินกรุงเทพ จำกัด (มหาชน)
ระหว่างเดือนมกราคม-มิถุนายน 2567
บทที่ 2 สรุปผลการปฏิบัติตามมาตรการการป้องกัน และแก้ไขผลกระทบสิ่งแวดล้อม

ตารางที่ 2.2-2 (ต่อ)

องค์ประกอบ ทางสิ่งแวดล้อมและ คุณค่าต่างๆ	มาตรการป้องกันและแก้ไข ผลกระทบสิ่งแวดล้อม	ผลการปฏิบัติ				รายละเอียดการปฏิบัติตามมาตรการ	ปัญหา อุปสรรคที่ ไม่สามารถปฏิบัติ ตามมาตรการ และแนวทางแก้ไข	เอกสารอ้างอิง
		ตรวจ ใช้	ตรวจ ใช้	ตรวจ ใช้	ตรวจ ใช้			
6. ทรัพยากร สัตว์ป่า (ต่อ)	2. ควบคุมไม่ให้มีแหล่งเพาะพันธุ์ แมลง เช่น กองขยะในพื้นที่ สนามบิน	✓				<p>- สนามบินตราดมีการจัดการขยะมูลฝอยโดยจัดให้มีภาชนะรองรับที่มีฝาปิดมิดชิด และรวบรวมใส่ถุงดำ มีการปิดปากถุงอย่างเรียบร้อย เพื่อป้องกันแมลง และสัตว์ต่างๆ เข้ามาเพาะพันธุ์ ก่อนขนส่งไปกำจัดยังสถานที่กำจัดขยะมูลฝอยของเทศบาลตำบลแสนตอทุกวันอังคาร วันพฤหัสบดี และวันศุกร์ ทั้งนี้ สนามบินตราดได้มีโรงพักขยะที่มีหลังคาปิดคลุม สำหรับจัดเก็บขยะอันตราย</p>	-	เอกสารแนบที่ 13 หนังสือประสานงานการจัด ขยะมูลฝอยกับ เทศบาลตำบลแสนตอ ภาพถ่ายที่ 2.2-12 ภาชนะรองรับขยะ ที่มีฝาปิดมิดชิด ภาพถ่ายที่ 2.2-13 การรวบรวมขยะและ รถขนส่งขยะมูลฝอย ภาพถ่ายที่ 2.2-14 โรงพักขยะ

ตารางที่ 2.2-2 (ต่อ)

องค์ประกอบ ทางสิ่งแวดล้อมและ คุณค่าต่างๆ	มาตรการป้องกันและแก้ไข ผลกระทบสิ่งแวดล้อม	ผลการปฏิบัติ					รายละเอียดการปฏิบัติตามมาตรการ	ปัญหา อุปสรรคที่ ไม่สามารถปฏิบัติ ตามมาตรการ และแนวทางแก้ไข	เอกสารอ้างอิง
		ระบุ	ระบุปัญหา	ระบุสาเหตุ	ระบุแนวทางแก้ไข	ระบุผู้รับผิดชอบ			
6. ทรัพยากร สัตว์ป่า (ต่อ)	3. ไม่ให้มีแหล่งน้ำหรือพื้นที่น้ำขัง ที่เป็นแหล่งอาศัยสัตว์น้ำ และ สัตว์สะเทินบกสะเทินน้ำ ซึ่ง ดึงดูดนกประเภทยินสัตว์น้ำ	✓					- ภายในพื้นที่สนามบินตราดมีแหล่งน้ำหรือพื้นที่น้ำไหลผ่านซึ่งเป็นพื้นที่ น้ำธรรมชาติ สำหรับสำรองน้ำไว้ใช้ในช่วงฤดูแล้ง และการมีลูกเห็บอื่นๆ รวมถึงเป็นทางระบายน้ำตามธรรมชาติ ซึ่งประกอบด้วยวังปลา ห้วยสลักหมู และห้วยชุมแสง ซึ่งไหลผ่านพื้นที่สนามบินและมีการเชื่อมต่อ ระบบระบายน้ำของสนามบิน โดยจะมีน้ำขังในห้วยช่วงฤดูฝนเท่านั้น ซึ่งทางสนามบินตราดมีการดูแลไม่ให้สัตว์น้ำ สัตว์สะเทินบกสะเทินน้ำลงไป อาศัยอยู่ เพื่อเป็นการป้องกันนกประเภทยินสัตว์น้ำเข้ามาภายใน พื้นที่สนามบิน	-	เอกสารแนบที่ 14 คู่มือการดำเนินงาน สนามบินตราด เอกสารแนบที่ 15 แผนการจัดการจัดการ ควบคุม แหล่งน้ำที่เป็นแหล่งอาศัยของ สัตว์น้ำและสัตว์สะเทินบก สะเทินน้ำซึ่งดึงดูดนกประเภทยิน กินสัตว์น้ำ ภาพถ่ายที่ 2.2-15 บ่อสำรองน้ำ ไว้ใช้ในช่วงฤดูแล้ง

ตารางที่ 2.2-2 (ต่อ)

องค์ประกอบ ทางสิ่งแวดล้อมและ คุณค่าต่างๆ	มาตรการป้องกันและแก้ไข ผลกระทบสิ่งแวดล้อม	ผลการปฏิบัติ					รายละเอียดการปฏิบัติตามมาตรการ	ปัญหา อุปสรรค ที่ไม่สามารถ ปฏิบัติตาม มาตรการ และ แนวทางแก้ไข	เอกสารอ้างอิง
		สรุป ใช้	สรุป ใช้ไม่	สรุป ใช้ไม่	สรุป ใช้ไม่	สรุป ใช้ไม่			
6. ทรัพยากร สัตว์ป่า (ต่อ)	4. ควบคุมความสูงของหญ้าและ วัชพืชต่างๆ ในพื้นที่สนามบินให้ สั้นอยู่เสมอ เพื่อไม่ให้มีดอกหรือ ผลที่เป็นอาหารของนก และ ป้องกันนกใช้เป็นที่ทำรังวางไข่	✓					- สนามบินตราดจัดให้มีเจ้าหน้าที่งานซ่อมบำรุง ทำหน้าที่ดูแลระดับ ความสูงของหญ้าในบริเวณเขตการบินไม่เกิน 10 เซนติเมตร และกำจัด วัชพืชต่างๆ ในพื้นที่สนามบินให้สั้นอยู่เสมอ เพื่อไม่ให้มีดอกหรือผลที่เป็น อาหารของนก และป้องกันนกใช้เป็นที่ทำรังวางไข่	-	ภาพถ่ายที่ 22-3 เจ้าหน้าที่ดูแลต้นไม้ หญ้า และพืชคลุมดิน
	5. ฝึกอบรมนกที่พบภายในพื้นที่ สนามบินด้วยวิธีตามข้อเสนอแนะ ของ ICAO เช่น การลดความเสี่ยง ป้อนนก การให้อาหาร การดักจับ ด้วยตาข่าย	✓					- สนามบินตราดจัดให้มีเจ้าหน้าที่ตรวจสอบความปลอดภัยของทางวิ่ง ทางขับ โดยทำการตรวจสอบความเรียบร้อยของพื้นที่ทางวิ่งทางขับ ซึ่งหาก มีนกเข้ามาในพื้นที่ทางวิ่งทางขับ จะดำเนินการไล่นกด้วยวิธีต่างๆ เช่น การไล่ด้วยเครื่องกำเนิดเสียง เครื่องไล่แบบโปรพรพ่น และ จากการตรวจสอบความปลอดภัย เป็นต้น	-	เอกสารแนบที่ 16 แผนการปฏิบัติการในเขตการ บินสนามบิน เอกสารแนบที่ 17 แบบฟอร์มการตรวจความ ปลอดภัยประจำวัน เอกสารแนบที่ 18 คู่มือในการตรวจสอบความ ปลอดภัยของทางวิ่งทางขับ

ตารางที่ 2.2-2 (ต่อ)

องค์ประกอบ ทางสิ่งแวดล้อมและ คุณค่าต่างๆ	มาตรการป้องกันและแก้ไข ผลกระทบสิ่งแวดล้อม	ผลการปฏิบัติ					รายละเอียดการปฏิบัติตามมาตรการ	ปัญหา อุปสรรคที่ ไม่สามารถปฏิบัติ ตามมาตรการ และแนวทางแก้ไข	เอกสารอ้างอิง
		ระบุ ระบุ	ระบุ ระบุ	ระบุ ระบุ	ระบุ ระบุ	ระบุ ระบุ			
6. ทรัพยากร สัตว์ป่า (ต่อ)	5. ได้รับกวนนกที่พบภายในพื้นที่ สนามบินด้วยวิธีตามข้อเสนอแนะ ของ ICAO เช่น การไล่ด้วยเสียง ปืนแก๊ส การใช้ธงทิว การดักจับ ด้วยตาข่าย (ต่อ)	✓						-	<p>ภาพถ่ายที่ 2.2-16 เจ้าหน้าที่ตรวจสอบ ความปลอดภัยของ ทางวิ่งทางขับ</p> <p>ภาพถ่ายที่ 2.2-17 การไล่รบกวนนก ที่พบภายในสนามบิน</p>
	6. ทำลายรังและไข่นกชนิดที่มี ความเสี่ยงสูงที่จะชนอากาศยาน ทั้ง 8 ชนิด ที่พบในพื้นที่ สนามบิน	✓					- สนามบินตราดจัดให้มีเจ้าหน้าที่ดำเนินการตรวจสอบความปลอดภัยและ ความเรียบร้อยภายในพื้นที่เขตการบิน (Airside) ซึ่งหากตรวจพบรังและ ไข่นกจะดำเนินการย้ายรังนกไปนอกพื้นที่สนามบิน และมีการเฝ้าระวัง นอกจากนี้สนามบินมีการดูแลระดับความสูงของหญ้า และต้นไม้ เพื่อเป็น การป้องกันไม่ให้เป็นแหล่งอาศัยและหากินของนก	-	<p>เอกสารแนบที่ 15 แผนการจัดการจัดการ คิวบคุม แหล่งน้ำที่เป็นแหล่งอาศัยของ สัตว์น้ำและสัตว์สะเทินบก สะเทินน้ำซึ่งตั้งจุดเฝ้าระวัง กินสัตว์น้ำ</p> <p>เอกสารแนบที่ 16 แผนการปฏิบัติการในเขตการ บินสนามบิน</p>

ตารางที่ 2.2-2 (ต่อ)

องค์ประกอบ ทางสิ่งแวดล้อมและ คุณค่าต่างๆ	มาตรการป้องกันและแก้ไขผลกระทบ สิ่งแวดล้อม	ผลการปฏิบัติ				รายละเอียดการปฏิบัติตามมาตรการ	ปัญหา อุปสรรคที่ ไม่สามารถปฏิบัติ ตามมาตรการ และแนวทางแก้ไข	เอกสารอ้างอิง
		ระบุ	ระบุเชิงรุก	ระบุเชิงรุก	ระบุเชิงรุก			
6. ทรัพยากร สัตว์ป่า (ต่อ)	7. บันทึกสถิติอุบัติเหตุเครื่องบินชน นกทุกครั้ง พร้อมระบุตำแหน่งที่ค ทางการบินระดับความสูงจากพื้น	✓				- โครงการมีการรายงานอุบัติเหตุที่เกิดขึ้นจากเครื่องบินชนนก โดยระบุ รายละเอียดการเกิดอุบัติเหตุตามที่ ICAO กำหนด โดยระหว่างเดือน มกราคม-มิถุนายน 2567 มีอุบัติเหตุเครื่องบินชนนก จำนวน 6 ครั้ง ประเภทอากาศยานที่ชนนก คือ ATR72-600 ชนนกเมื่อวันที่ 22 และ 27 มกราคม 2567 พบซากนกนางแอ่นกินรัง วันที่ 4 และ 15 เมษายน 2567 พบซากเหยี่ยวแดงและนกแอ่นทุ่งใหญ่ วันที่ 7 และ 22 พฤษภาคม 2567 พบซากนกกระแตแต้แว๊ด และเหยี่ยวแดง	-	
7. การใช้ประโยชน์ ที่ดิน	1. จัดทำป้ายปิดประกาศเขตหรือ พื้นที่ที่อยู่ในแนวเส้นระดับเสียง (Noise Exposure Forecast : NEF) ที่ได้ทำการประเมินผล กระทบและคาดการณ์ไว้ โดยแสดง เป็นแผนผังให้ชัดเจน เพื่อให้ ประชาชนในพื้นที่ใกล้เคียง รับทราบข้อมูล และประสานให้ ข้อมูลแก่สำนักงานโยธาธิการและ ผังเมืองจังหวัดตราด เพื่อเป็น ข้อมูลใช้ประกอบการจัดผังเมือง ต่อไป	✓				- สนามบินตราดได้จัดทำและติดตั้งป้ายประกาศเขตพื้นที่ที่อยู่ในแนว เส้นระดับเสียงบริเวณสนามบินและชุมชนโดยรอบ เช่น อบต.ท่าโสม โรงเรียนวัดสลัก รวมถึงหมู่บ้านที่อยู่ใกล้เคียง เพื่อให้ประชาชนในพื้นที่ ใกล้เคียงรับทราบข้อมูล - สนามบินตราดได้ประสานให้ข้อมูลแก่สำนักงานโยธาธิการและผังเมือง จังหวัดตราด เพื่อให้เป็นข้อมูลสำหรับใช้พิจารณาประกอบการจัดทำ ผังเมืองรวม อีกทั้งได้มีการจัดประชุมเพื่อชี้แจงให้หน่วยงานส่วนกลาง ส่วนภูมิภาค ส่วนท้องถิ่น ผู้นำชุมชนและประชาชนเจ้าของพื้นที่ทราบถึง ขอบเขตพื้นที่ และขอจำกัดในการใช้ที่ดินบริเวณแนวเส้นระดับเสียง NEF 30 ให้รับทราบแล้วเมื่อวันที่ 24 เมษายน 2550 และวันที่ 1 มิถุนายน 2550	-	เอกสารแนบที่ 19 เอกสารการประชุม เรื่อง การจัดทำป้ายประกาศแนว เขตเส้น NEF 30 ภาพถ่ายที่ 2.2-18 ป้ายประกาศเขตพื้นที่ที่อยู่ใน แนวเส้นระดับเสียงบริเวณ สนามบินและชุมชนโดยรอบ

ตารางที่ 2.2-2 (ต่อ)

องค์ประกอบ ทางสิ่งแวดล้อมและ คุณค่าต่างๆ	มาตรการป้องกันและแก้ไข ผลกระทบสิ่งแวดล้อม	ผลการปฏิบัติ				รายละเอียดการปฏิบัติตามมาตรการ	ปัญหา อุปสรรคที่ ไม่สามารถปฏิบัติ ตามมาตรการ และแนวทางแก้ไข	เอกสารอ้างอิง
		ระบุ	ระบุเชิงรุก	ระบุเชิงรับ	ระบุเชิงรุก			
7. การใช้ประโยชน์ ที่ดิน (ต่อ)	2. จัดตั้งคณะกรรมการจาก หน่วยงานต่างๆ โดยมีกรรมการ ขนส่งทางอากาศเป็นหน่วยงาน หลัก และมีหน่วยงานที่เกี่ยวข้อง เช่น บริษัท การบินกรุงเทพ จำกัด สำนักผังเมืองจราจร สำนักงานจังหวัดตราด และ หน่วยงานท้องถิ่นเพื่อควบคุม การขยายตัวเมือง และการ ก่อสร้างอาคารและสิ่งปลูกสร้าง ให้สอดคล้องกับข้อกำหนดเขต ความปลอดภัยในการเดินทาง บริเวณภายในเขต NEF-30 ตลอดจนการป้องกันการขยายตัว ของชุมชน รวมทั้งไม่ควรมีอาคาร ให้สร้างโรงเรียน โรงพยาบาล และศาสนสถานในบริเวณ ดังกล่าว	✓				<p>- ปัจจุบันกระทรวงคมนาคมได้มีการกำหนดเขตบริเวณใกล้เคียงสนามบิน ตราดในพื้นที่ตำบลท่าโสม ตำบลแสนตุ้ง ตำบลเขาสมิง ตำบลทุ่งนงนทร์ อำเภอเขาสมิง ตำบลคลองใหญ่ ตำบลบางปัด อำเภอแหลมงอบ จังหวัด ตราด ตำบลบางชัน อำเภอขลุง จังหวัดจันทบุรี เป็นเขตปลอดภัยในการ เดินทาง ตามประกาศกระทรวงคมนาคม เรื่อง กำหนดเขตบริเวณ ใกล้เคียงสนามบินตราด เป็นเขตปลอดภัยในการเดินทาง ประกาศ ณ วันที่ 29 เมษายน 2562 โดยภายในเขตปลอดภัยในการเดินทางอากาศยาน มิให้บุคคลใดก่อสร้างหรือแก้ไขเปลี่ยนแปลงอาคารหรือสิ่งปลูกสร้าง อย่างอื่นหรือต้นไม้ยืนต้น เว้นแต่จะได้รับอนุญาตเป็นหนังสือจากพนักงาน เจ้าหน้าที่</p>	-	เอกสารประกาศกระทรวง คมนาคม เรื่อง กำหนดเขต บริเวณใกล้เคียงสนามบิน ตราด เป็นเขตปลอดภัย ในการเดินทางอากาศยาน

ตารางที่ 2.2-2 (ต่อ)

องค์ประกอบ ทางสิ่งแวดล้อมและ คุณค่าต่างๆ	มาตรการป้องกันและแก้ไข ผลกระทบสิ่งแวดล้อม	ผลการปฏิบัติ					รายละเอียดการปฏิบัติตามมาตรการ	ปัญหา อุปสรรคที่ ไม่สามารถปฏิบัติ ตามมาตรการ และแนวทางแก้ไข	เอกสารอ้างอิง
		ระบุ เชิง	ระบุ เชิง	ระบุ เชิง	ระบุ เชิง	ระบุ เชิง			
8. การใช้ น้ำ	1. รณรงค์ให้ผู้โดยสารและพนักงาน ของโครงการใช้น้ำอย่างประหยัด โดยติดคำขวัญชักชวนให้ใช้น้ำ อย่างประหยัดไว้ตามจุดต่างๆ ที่ มีการใช้น้ำ นอกจากนี้ควร เลือกใช้สุขภัณฑ์รุ่นประหยัดน้ำ	✓					- สนามบินนารายณ์ได้จัดทำป้ายรณรงค์การประหยัดน้ำติดไว้ที่จุดต่างๆ เช่น ห้องน้ำอาคารผู้โดยสาร เป็นต้น โดยมีข้อความระบุ “น้ำทุกหยดมีคุณค่า โปรดช่วยกันใช้อย่างประหยัด” สำหรับสุขภัณฑ์ที่เลือกใช้จะเป็นรุ่น ประหยัดน้ำ	-	ภาพถ่ายที่ 2.2-19 ป้ายรณรงค์การประหยัดน้ำ
	2. ตรวจสอบดูแลระบบระบายน้ำ ระบบเส้นท่อประปา ก๊อกน้ำ และสุขภัณฑ์ของโครงการให้อยู่ ในสภาพที่ดีอยู่เสมอ หากพบว่า มีการชำรุดให้รีบแก้ไขทันที	✓					- สนามบินนารายณ์ได้ให้เจ้าหน้าที่งานซ่อมบำรุง ตรวจสอบดูแลระบบ ระบายน้ำ ระบบเส้นท่อประปา ก๊อกน้ำ และสุขภัณฑ์ของโครงการให้อยู่ใน สภาพที่ดีอยู่เสมอ หากพบว่ามีการชำรุดให้แจ้งส่วนซ่อมบำรุงดำเนินการ ซ่อมแซมแก้ไขทันที	-	เอกสารแนบที่ 11 แผนการปฏิบัติงานซ่อมบำรุง ประปา และสุขภัณฑ์ สนามบินนารายณ์ เอกสารแนบที่ 21 แบบตรวจสอบระบบน้ำ เอกสารแนบที่ 22 แบบตรวจสอบบำรุงรักษา ระบบน้ำดิบ

ตารางที่ 2.2-2 (ต่อ)

องค์ประกอบ ทางสิ่งแวดล้อมและ คุณค่าต่างๆ	มาตรการป้องกันและแก้ไข ผลกระทบสิ่งแวดล้อม	ผลการปฏิบัติ				รายละเอียดการปฏิบัติตามมาตรการ	ปัญหา อุปสรรคที่ ไม่สามารถปฏิบัติ ตามมาตรการ และแนวทางแก้ไข	เอกสารอ้างอิง
		ระบุ เชิง	ระบุ เชิง	ระบุ เชิง	ระบุ เชิง			
9. การใช้ไฟฟ้า	1. ติดตั้งอุปกรณ์เดินสายไฟฟ้า ต่างๆ รวมถึงสายสัญญาณทาง ไฟฟ้าสื่อสารและอุปกรณ์ไฟฟ้า ต่างๆ ให้ถูกต้องตามมาตรฐาน	✓				- สนามบินตราดกำหนดให้ช่างไฟในส่วนซ่อมบำรุงเป็นผู้ดูแลรับผิดชอบ อุปกรณ์เดินสายไฟฟ้าต่างๆ รวมถึงสายสัญญาณทางไฟฟ้าสื่อสารและ อุปกรณ์ไฟฟ้าต่างๆ ให้เป็นไปตามมาตรฐาน รวมถึงมีการตรวจสอบบำรุง เป็นประจำ	-	ภาพถ่ายที่ 2.2-20 ช่างไฟฟ้าที่ดูแลอุปกรณ์และ สายไฟฟ้าต่างๆ
	2. เลือกใช้ผลิตภัณฑ์ไฟฟ้าชนิด ประหยัดพลังงานและอายุ การใช้งานยาวนาน พร้อมทั้ง รณรงค์ให้มีการใช้ไฟฟ้า อย่างประหยัด	✓				- สนามบินตราดเลือกใช้ผลิตภัณฑ์ไฟฟ้าชนิดประหยัดพลังงานและมีอายุ การใช้งานยาวนาน เช่น ใช้เครื่องปรับอากาศที่มีสัญลักษณ์ประหยัดไฟฟ้า เบอร์ 5 เป็นต้น และติดตั้งหลอดอาคารผู้โดยสารเป็นแบบโพร่งแสง เพื่อ ใช้แสงสว่างจากธรรมชาติแทนการเปิดหลอดไฟ รวมทั้งมีการติดป้าย รณรงค์การประหยัดไฟฟ้าในจุดต่างๆ เช่น ภายในห้องนำ และบริเวณ อาคารผู้โดยสาร โดยมีข้อความระบุ “เปิดไฟเท่าที่จำเป็นและปิดไฟเมื่อไม่ ใช้งาน”	-	ภาพถ่ายที่ 2.2-21 ผลิตภัณฑ์ไฟฟ้า ชนิดประหยัดพลังงาน และ ป้ายรณรงค์ การประหยัดไฟฟ้า
	3. ตรวจสอบดูแลอุปกรณ์และ สายไฟฟ้าให้อยู่ในสภาพที่ดี อยู่เสมอ	✓				- สนามบินตราดกำหนดให้เจ้าหน้าที่ส่วนซ่อมบำรุงเป็นผู้ดูแลตรวจสอบ อุปกรณ์และสายไฟฟ้าต่างๆ ให้อยู่ในสภาพดีอยู่เสมอ	-	เอกสารแนบที่ 23 แผนการปฏิบัติงานส่วนงาน ซ่อมบำรุงไฟฟ้าสนามบิน ตราด

ตารางที่ 2.2-2 (ต่อ)

องค์ประกอบ ทางสิ่งแวดล้อมและ คุณค่าต่างๆ	มาตรการป้องกันและแก้ไข ผลกระทบสิ่งแวดล้อม	ผลการปฏิบัติ					รายละเอียดการปฏิบัติตามมาตรการ	ปัญหา อุปสรรคที่ ไม่สามารถปฏิบัติ ตามมาตรการ และแนวทางแก้ไข	เอกสารอ้างอิง
		ระบุ เชิง	ระบุ เชิง	ระบุ เชิง	ระบุ เชิง	ระบุ เชิง			
9. การใช้ไฟฟ้า (ต่อ)	4. กำจัดพนักงานให้ให้ความสะอาด หลอดไฟฟ้าและโคมไฟในบริเวณ พื้นที่ส่วนกลางอย่างสม่ำเสมอ	✓					<ul style="list-style-type: none"> สนามบินตราดได้กำชับพนักงานไฟฟ้าให้ทำความสะอาดหลอดไฟฟ้าและโคมไฟในบริเวณพื้นที่ส่วนกลางอย่างสม่ำเสมอเป็นประจำทุก 3 เดือน จากการสำรวจพบว่าหลอดไฟฟ้าและโคมไฟในบริเวณพื้นที่อาคารผู้โดยสารมีความสะอาด 	-	เอกสารแนบที่ 23 แผนการปฏิบัติงานส่วนงาน ซ่อมบำรุงไฟฟ้าสนามบินตราด เอกสารแนบที่ 24 แบบตรวจสอบระบบไฟฟ้าและ แสงสว่าง/สิ่งอำนวยความสะดวก ภาพถ่ายที่ 2.2-22 หลอดไฟฟ้าที่ได้รับ การทำความสะอาด ภาพถ่ายที่ 2.2-23 พนักงานทำความสะอาด หลอดไฟฟ้าและโคมไฟ
	5. กำจัดให้เจ้าหน้าที่ดูแลการใช้ ไฟฟ้าในบริเวณพื้นที่ส่วนกลาง ปิดไฟทุกครั้งเมื่อไม่ต้องการ ใช้ไฟ	✓					<ul style="list-style-type: none"> สนามบินตราดกำชับให้เจ้าหน้าที่ส่วนกลางดูแลการใช้ไฟฟ้า และปิดไฟ ทุกครั้งเมื่อไม่ต้องการใช้ รวมทั้งมีการติดป้ายรณรงค์ให้พนักงานประหยัด ไฟฟ้าในบริเวณจุดเปิด-ปิดไฟ โดยมีข้อความระบุ “เปิดไฟเท่าที่จำเป็นและปิด ไฟเมื่อไม่ใช้งาน” 	-	ภาพถ่ายที่ 2.2-21 ผลิตภัณฑ์ไฟฟ้า ชนิดประหยัดพลังงาน และป้ายรณรงค์ การประหยัดไฟฟ้า

ตารางที่ 2.2-2 (ต่อ)

องค์ประกอบ ทางสิ่งแวดล้อมและ คุณค่าต่างๆ	มาตรการป้องกันและแก้ไข ผลกระทบสิ่งแวดล้อม	ผลการปฏิบัติ					รายละเอียดการปฏิบัติตามมาตรการ	ปัญหา อุปสรรคที่ ไม่สามารถปฏิบัติ ตามมาตรการ และแนวทางแก้ไข	เอกสารอ้างอิง
		รู้ เรื่อง	รู้ เรื่อง	รู้ เรื่อง	รู้ เรื่อง	รู้ เรื่อง			
9. การใช้ไฟฟ้า(ต่อ)	6. ผู้บริหารของโครงการควรออก นโยบายหรือมติให้พนักงานของ สนามบิน น ประหยัดพลังงาน ไฟฟ้าทุกวิธีทาง	✓					- ผู้จัดการสนามบินตราดมีการกำหนดนโยบายหรณคือให้พนักงานของ สนามบินประหยัดพลังงานไฟฟ้าทุกวิธี เช่น การเลือกใช้อุปกรณ์ไฟฟ้า รุ่นประหยัดพลังงาน การติดป้ายรณรงค์การประหยัดพลังงาน เป็นต้น	-	เอกสารกำหนดนโยบาย รณคือให้พนักงาน ของสนามบินประหยัด พลังงานไฟฟ้า ภาพถ่ายที่ 2.2-21 ผลิตภัณฑ์ไฟฟ้าชนิดประหยัด พลังงาน และป้ายรณงค์ การประหยัดไฟฟ้า

ตารางที่ 2.2-2 (ต่อ)

องค์ประกอบ ทางสิ่งแวดล้อมและ คุณค่าต่างๆ	มาตรการป้องกันและแก้ไข ผลกระทบสิ่งแวดล้อม	ผลการปฏิบัติ				รายละเอียดการปฏิบัติตามมาตรการ	ปัญหา อุปสรรคที่ ไม่สามารถปฏิบัติ ตามมาตรการ และแนวทางแก้ไข	เอกสารอ้างอิง
		ระบุ เชิง	ระบุเชิง ระบุ	ระบุเชิง ระบุ	ระบุเชิง ระบุ			
10. การจัดการ มูลฝอย	1. ให้พนักงานเก็บขนทำการ จัดเก็บรวบรวมมูลฝอยภายใน โครงการ โดยแยกขยะเปียก และแห้งใส่ถุงดำและมัดปากถุง ให้เรียบร้อย ก่อนรวบรวมไว้ใน อาคารพักมูลฝอยเพื่อสะดวกใน การเก็บขน	✓				<p>- บริเวณอาคารผู้โดยสารได้มีการจัดให้มีถังขยะแยกประเภท ได้แก่ ขยะทั่วไป ขยะย่อยสลาย ขยะรีไซเคิล และขยะอันตราย โดยสนามเป็น ตราได้จัดให้มีพนักงานเก็บรวบรวมขยะใส่ถุงดำและมัดปากถุงแยก ประเภทตามชนิดของขยะ ก่อนรวบรวมส่งไปกำจัดยังสถานที่กำจัดขยะ มูลฝอยของเทศบาลตำบลแสนตุ้ง โดยดำเนินการส่งขยะมูลฝอยไปกำจัด 3 วัน/สัปดาห์ คือในวันอังคาร วันพฤหัสบดี และวันเสาร์ นอกจากนี้ขยะ รีไซเคิลที่สามารถขายได้ทางสนามบินตราจะดำเนินการขาย เพื่อเป็นการ ลดปริมาณขยะ</p> <p>- บริเวณห้องพยาบาลได้จัดให้มีถังขยะติดเชื้อ และวัตถุที่สงสัยว่าเป็น เชื้อโรค โดยกำหนดให้เจ้าหน้าที่พยาบาลที่ประจำอยู่ที่ห้องพยาบาล รวบรวมก่อนนำไปส่งกำจัดที่โรงพยาบาลส่งเสริมสุขภาพตำบลท่าโสมเป็น ประจำ โดยระหว่างเดือนมกราคม-มิถุนายน 2567 จะมีการส่งขยะติดเชื้อ ไปกำจัด 1 วัน/สัปดาห์ คือในวันพฤหัสบดี ซึ่งขยะที่ส่งไปกำจัดจะเป็น หน้ากากอนามัย และถุงมือ</p>	-	<p>เอกสารแนบที่ 13</p> <p>หนังสือประสานงานการจัด ขยะมูลฝอยกับเทศบาลตำบล แสนตุ้ง</p> <p>เอกสารแนบที่ 26</p> <p>เอกสารการส่งขยะติดเชื้อและ วัตถุที่สงสัยว่าเป็นเชื้อ โรคไปกำจัดที่โรงพยาบาล ส่งเสริมสุขภาพตำบลท่าโสม</p> <p>ภาพถ่ายที่ 2.2-14</p> <p>โรงพักขยะ</p> <p>ภาพถ่ายที่ 2.2-24</p> <p>ภาชนะรองรับขยะ แยกประเภท</p> <p>ภาพถ่ายที่ 2.2-25</p> <p>เจ้าหน้าที่เก็บรวบรวม มูลฝอยภายในโครงการและ การขยขยะรีไซเคิล</p>

ตารางที่ 2.2-2 (ต่อ)

องค์ประกอบ ทางสิ่งแวดล้อมและ คุณค่าต่างๆ	มาตรการป้องกันและแก้ไข ผลกระทบสิ่งแวดล้อม	ผลการปฏิบัติ					รายละเอียดการปฏิบัติตามมาตรการ	ปัญหา อุปสรรคที่ ไม่สามารถปฏิบัติ ตามมาตรการ และแนวทางแก้ไข	เอกสารอ้างอิง
		รู้ รู้	รู้ รู้	รู้ รู้	รู้ รู้	รู้ รู้			
10. การจัดการ มูลฝอย (ต่อ)	2. จัดให้มีห้องพักมูลฝอยรวมที่ ถูกสุขลักษณะและให้ทำ ความสะอาดทุกวัน และน้ำเสีย ที่เกิดให้ระบายลงระบบท่อ ระบายน้ำของโครงการ ซึ่งจะ ระบายต่อไปยังระบบท่อบรรณ เพื่อทำการบำบัดต่อไป	✓					<ul style="list-style-type: none"> - สนามบินนารายณ์มีโรงพักขยะ ซึ่งปัจจุบันใช้ในการจัดเก็บขยะอันตรายโดยมี ผนังปิดด้านข้าง และมีหลังคาปิดคลุม เพื่อป้องกันน้ำฝนที่ตกลงในพื้นที่ เกิดเป็นน้ำขยะ และป้องกันแมลง และสัตว์ต่างๆ เข้ามาเพาะพันธุ์ และ มีเจ้าหน้าที่ในการดูแลความเรียบร้อย ทั้งนี้ หากมีการลักลอบทิ้งขยะ โรงพักขยะ ทางสนามบินนารายณ์จะมีการจัดการน้ำเสียอย่างเหมาะสม - การจัดการขยะทั่วไปของโครงการปัจจุบัน ได้จัดให้มีพนักงานรวบรวมขยะ และรวบรวมส่งไปกำจัดยังสถานที่กำจัดขยะมูลฝอยของเทศบาลแสนตอ ทุกวันอังคาร วันพฤหัสบดี และวันเสาร์ 	-	ภาพถ่ายที่ 2.2-14 โรงพักขยะ

ตารางที่ 2.2-2 (ต่อ)

องค์ประกอบ ทางสิ่งแวดล้อมและ คุณค่าต่างๆ	มาตรการป้องกันและแก้ไข ผลกระทบสิ่งแวดล้อม	ผลการปฏิบัติ					รายละเอียดการปฏิบัติตามมาตรการ	ปัญหา อุปสรรคที่ ไม่สามารถปฏิบัติ ตามมาตรการ และแนวทางแก้ไข	เอกสารอ้างอิง
		ระบุ เชิง	ระบุ เชิง	ระบุ เชิง	ระบุ เชิง	ระบุ เชิง			
10. การจัดการ มูลฝอย (ต่อ)	3. ตรวจสอบถังรองรับและห้องพัก มูลฝอยรวมให้มีสภาพดีอยู่เสมอ ถ้ามีการรื้อถอนหรือชำรุดต้อง รีบดำเนินการแก้ไขทันที	✓					- สนามบินตราดจัดให้มีเจ้าหน้าที่ดูแลรวบรวมขยะจากอากาศยานรองรับใน จุดต่างๆ ภายในพื้นที่โครงการ ซึ่งจะคอยตรวจตราดูแลอากาศยานรองรับ ให้อยู่ในสภาพดี หากพบการชำรุดจะดำเนินการซ่อมแซมทันที สำหรับ โรงพักขยะมีเจ้าหน้าที่ในการดูแลความเรียบร้อยและทำความสะอาดเป็น ประจำ หากพบการชำรุดของโรงพักขยะจะแจ้งให้ส่วนซ่อมบำรุง ดำเนินการซ่อมแซม	-	ภาพถ่ายที่ 2.2-14 โรงพักขยะ ภาพถ่ายที่ 2.2-24 ภาชนะรองรับขยะ แยกประเภท ภาพถ่ายที่ 2.2-25 เจ้าหน้าที่เก็บรวบรวม มูลฝอยภายในโครงการและการ ขายขยะรีไซเคิล

ตารางที่ 2.2-2 (ต่อ)

องค์ประกอบ ทางสิ่งแวดล้อมและ คุณค่าต่างๆ	มาตรการป้องกันและแก้ไข ผลกระทบสิ่งแวดล้อม	ผลการปฏิบัติ				รายละเอียดการปฏิบัติตามมาตรการ	ปัญหา อุปสรรคที่ ไม่สามารถปฏิบัติ ตามมาตรการ และแนวทางแก้ไข	เอกสารอ้างอิง
		ระบุ ชี้แจง	ระบุ ชี้แจง	ระบุ ชี้แจง	ระบุ ชี้แจง			
11. สภาพ เศรษฐกิจ- สังคม และ ทัศนคติ	1. รับพนักงานในแต่ละตำแหน่งที่ เกี่ยวข้องข้อกับโครงการตาม ความรู้ความสามารถของงาน ในแต่ละตำแหน่ง โดยพิจารณา พนักงานในท้องถิ่นก่อน เป็นหลัก	✓				- สนับสนุนตลาดพิจารณาการรับพนักงานท้องถิ่นที่มีความสามารถเหมาะสมกับ ตำแหน่งตามความต้องการเพื่อเข้าทำงานในสนามเป็นอัตราเป็นอันดับแรก โดยพนักงานทั้งหมดมีจำนวน 164 คน เป็นคนท้องถิ่น จำนวน 129 คน คิดเป็นร้อยละ 78.70 และคนที่มาจากจังหวัดอื่น จำนวน 35 คน คิดเป็น ร้อยละ 21.30 นอกจากนี้ทางโครงการได้มีการรับนักศึกษาทั้งในท้องถิ่น และจังหวัดอื่นๆ เข้าฝึกงานในสนามเป็นประจำ	-	เอกสารแนบที่ 27 สรุปจำนวนพนักงาน ในท้องถิ่น
	2. ให้ความช่วยเหลือกิจกรรม ภายในชุมชนตามความ เหมาะสม	✓				- สนับสนุนตลาดให้ความช่วยเหลือกิจกรรมภายในชุมชนตามเหมาะสม ทั้งการสนับสนุนสิ่งของและงบประมาณ รวมถึงการเข้าร่วมจัดกิจกรรมต่างๆ ทั้งภายในชุมชนท้องถิ่น และที่ระดับจังหวัดขึ้น เช่น โครงการ “สนามเป็น ตลาดเพื่อชุมชน” ออกหน่วยแพทย์ให้บริการฟรีกับประชาชน ไตรมาส 1 และ 2 ประจำปี พ.ศ. 2567 ณ วัดท่าโสม, อบต. บางปิดและวัดอ่างกระบอง โครงการสนามเป็นตลาดร่วมโครงการส่งเสริมสุขภาพกาย สุขภาพใจ ให้กับ ผู้สูงอายุตำบลท่าโสม สนามเป็นตลาดฝึกอบรมการดับเพลิงเบื้องต้น ให้กับ โรงเรียนวัดท่าโสม (คุณสราภรณ์บำรุง) สนามเป็นตลาดร่วมจัดงานวันเด็ก แห่งชาติ ปี 2567 เป็นต้น	-	เอกสารแนบที่ 28 เอกสารสนับสนุนกิจกรรม มวลชนสัมพันธ์

ตารางที่ 2.2-2 (ต่อ)

องค์ประกอบ ทางสิ่งแวดล้อมและ คุณค่าต่างๆ	มาตรการป้องกันและแก้ไข ผลกระทบสิ่งแวดล้อม	ผลการปฏิบัติ					รายละเอียดการปฏิบัติตามมาตรการ	ปัญหา อุปสรรคที่ ไม่สามารถปฏิบัติ ตามมาตรการ และแนวทางแก้ไข	เอกสารอ้างอิง
		ระบุ เชิง	ระบุ เชิง	ระบุ เชิง	ระบุ เชิง	ระบุ เชิง			
11. สภาพ เศรษฐกิจ- สังคม และ ทัศนคติ (ต่อ)	3. จัดตั้งคณะกรรมการตรวจสอบผลกระทบสิ่งแวดล้อม เพื่อสร้างความรู้ความเข้าใจอันดี ระหว่างชุมชนกับสนามบิน	✓					<p>- บริษัท การบินกรุงเทพ จำกัด (มหาชน) ได้แต่งตั้งคณะทำงานด้าน มวลชนสัมพันธ์ประจำส่วนงานสนามบินนิคมอุตสาหกรรม เมื่อวันที่ 21 กันยายน 2564 โดยให้คณะทำงานดังกล่าว มีหน้าที่ ดังต่อไปนี้</p> <p>1. ปฏิบัติงานด้านมวลชนสัมพันธ์ พร้อมทั้งรายงานสรุปผลการดำเนินงานใน ที่ประชุมหัวหน้างานทุกเดือน</p> <p>2. รายงานผลการดำเนินงานตามแผนให้ประชาชนโดยรอบทราบ อย่าง น้อยปีละ 1 ครั้ง</p> <p>3. ปฏิสัมพันธ์กับคนในชุมชนและใกล้เคียง เพื่อแจ้งได้ทราบปัญหาและลดข้อ ขัดแย้งที่อาจส่งผลกระทบต่อชุมชนและชุมชนในพื้นที่ใกล้เคียง</p> <p>4. ปฏิบัติงานด้านต่างๆที่เกี่ยวข้องกับชุมชน โดยมีวัตถุประสงค์เพื่อสร้าง ความเข้าใจอันดีระหว่างชุมชนกับสนามบิน</p> <p>5. ปฏิบัติงานอื่นๆ ด้านมวลชนสัมพันธ์ และตามที่ได้รับมอบหมาย</p>	-	เอกสารแนบที่ 29 ประกาศแต่งตั้งคณะทำงาน ด้านมวลชนสัมพันธ์ประจำ ส่วนงานสนามบินนิคมอุตสาหกรรม

ตารางที่ 2.2-2 (ต่อ)

องค์ประกอบ ทางสิ่งแวดล้อมและ คุณค่าต่างๆ	มาตรการป้องกันและแก้ไข ผลกระทบสิ่งแวดล้อม	ผลการปฏิบัติ					รายละเอียดการปฏิบัติตามมาตรการ	ปัญหา อุปสรรคที่ ไม่สามารถปฏิบัติ ตามมาตรการ และแนวทางแก้ไข	เอกสารอ้างอิง
		ระบุ ระบุ	ระบุ ระบุ	ระบุ ระบุ	ระบุ ระบุ	ระบุ ระบุ			
11. สภาพ เศรษฐกิจ- สังคม และ ทัศนคติ (ต่อ)	4. เจริญจากตกลงกับเจ้าของสวน ยางพาราที่ คาดว่า จะได้รับ ผลกระทบและคณะกรรมการ หมู่บ้าน โดยบันทึกเป็นหนังสือ หากการดำเนินโครงการ ก่อให้เกิดความเสียหายต่อพื้นที่ สวนยางพาราหรือพื้นที่ เกษตรกรรมที่อยู่ใกล้เคียง ทาง โครงการยินยอมที่จะชดใช้ ค่าเสียหายที่เกิดขึ้นด้วยความ เป็นธรรม และเป็น ที่พอใจ สำหรับทุกแผนกที่เกี่ยวข้อง						- เนื่องจากดำเนินการดำเนินงานในปัจจุบันของสนามบินนาริตะไม่ได้ส่งผลกระทบ ต่อพื้นที่สวนยางพาราโดยรอบ ดังนั้นหากการดำเนินโครงการก่อให้เกิด ความเสียหายต่อพื้นที่สวนยางพาราหรือพื้นที่เกษตรกรรมที่อยู่ใกล้เคียง ทางโครงการยินยอมที่จะชดใช้ค่าเสียหายที่เกิดขึ้นด้วยความเป็นธรรม และเป็น ที่พอใจสำหรับทุกงานที่เกี่ยวข้อง	-	
	5. การจัดซื้อที่ดินเพิ่มเติมควร จัดซื้อด้วยความเป็นธรรมตาม ราคากลางประกาศกรมที่ดิน หรือตามที่เจรจาตกลงกันได้						- หากสนามบินนาริตะจำเป็นต้องจัดซื้อที่ดินเพิ่มเติมจะดำเนินการเจรจา ตกลงราคากับผู้ขายด้วยความเป็นธรรมและเป็น ที่พอใจร่วมกันทั้ง 2 ฝ่าย	-	-

ตารางที่ 2.2-2 (ต่อ)

องค์ประกอบ ทางสิ่งแวดล้อมและ คุณค่าต่างๆ	มาตรการป้องกันและแก้ไข ผลกระทบสิ่งแวดล้อม	ผลการปฏิบัติ					ปัญหา อุปสรรคที่ ไม่สามารถปฏิบัติ ตามมาตรการ และแนวทางแก้ไข	เอกสารอ้างอิง
		ระบุ ระบุ	ระบุ ระบุ	ระบุ ระบุ	ระบุ ระบุ	ระบุ ระบุ		
12. อาชีวอนามัย และความ ปลอดภัย	1. ตรวจสอบและดูแลให้ทางวิ่ง ทางขับ ลานจอดเครื่องบินอยู่ใน สภาพที่ใช้งานได้ดียู่เสมอ	✓					-	เอกสารแนบที่ 17 แบบฟอร์มการตรวจสอบ ปลอดภัยประจำวัน เอกสารแนบที่ 18 คู่มือในการตรวจสอบความ ปลอดภัยของทางวิ่งทางขับ ภาพถ่ายที่ 2.2-16 เจ้าหน้าที่ตรวจสอบความ ปลอดภัยของทางวิ่งทางขับ

ตารางที่ 2.2-2 (ต่อ)

องค์ประกอบ ทางสิ่งแวดล้อมและ คุณค่าต่างๆ	มาตรการป้องกันและแก้ไข ผลกระทบสิ่งแวดล้อม	ผลการปฏิบัติ					รายละเอียดการปฏิบัติตามมาตรการ	ปัญหา อุปสรรคที่ ไม่สามารถปฏิบัติ ตามมาตรการ และแนวทางแก้ไข	เอกสารอ้างอิง
		รู้ เรื่อง	รู้ เรื่อง	รู้ เรื่อง	มี มติเห็นชอบ	ได้ ปฏิบัติตาม			
12. อาชีวอนามัย และความ ปลอดภัย (ต่อ)	2. ปฏิบัติตามแผนกู้ภัยอากาศยาน และดับเพลิงอย่างเคร่งครัด	✓					<ul style="list-style-type: none"> - สนามบินตราดปฏิบัติตามแผนกู้ภัยอากาศยานและดับเพลิงโดยมีการซ้อมแผนกู้ภัยอากาศยานและดับเพลิงตามกำหนด เช่น ซ้อมย่อยบดี้ละปีละ 2 ครั้ง ซ้อมทั้งระบบอย่างน้อยปีละ 1 ครั้ง และซ้อมเต็มรูปแบบอย่างน้อย 2 ปีต่อครั้ง โดยได้ดำเนินการซ้อมเต็มรูปแบบ เมื่อวันที่ 14 กรกฎาคม 2566 และดำเนินการซ้อมดับเพลิงและอพยพหนีไฟ ในวันที่ 13 เดือน มิถุนายน 2567 - สำหรับอุปกรณ์ด้านความปลอดภัยต่างๆ ทางสนามบินตราดมีการตรวจสอบตามแผนงานที่กำหนด เช่น การตรวจกล้องวงจรปิด (CCTV) สัญญาณแจ้งเหตุฉุกเฉิน ถึงดับเพลิง เป็นต้น 	-	เอกสารแนบที่ 30 การฝึกซ้อมดับเพลิงและ และอพยพหนีไฟ

ตารางที่ 2.2-2 (ต่อ)

องค์ประกอบ ทางสิ่งแวดล้อมและ คุณค่าต่างๆ	มาตรการป้องกันและแก้ไข ผลกระทบสิ่งแวดล้อม	ผลการปฏิบัติ					รายละเอียดการปฏิบัติตามมาตรการ	ปัญหา อุปสรรคที่ไม่ สามารถปฏิบัติ ตามมาตรการ และแนวทาง แก้ไข	เอกสารอ้างอิง
		ระบุ เชิง	ระบุ เชิง	ระบุ เชิง	ระบุ เชิง	ระบุ เชิง			
13. การท่องเที่ยว สุนทรีย์ภาพ และภูมิทัศน์	1. ประสานงานกับหน่วยงานที่เกี่ยวข้อง เกี่ยวกับการท่องเที่ยวใน จังหวัดเพื่อประชาสัมพันธ์การ ดำเนินโครงการ	✓					- สนับสนุนตราได้ให้มีการประชาสัมพันธ์โครงการโดยการ นำส่งแผ่นพับสรุปผลการดำเนินการด้านสิ่งแวดล้อม ของสนามบินปทุมธานี ให้กับการท่องเที่ยวแห่งประเทศไทย สำนักงานตรา พร้อมทั้งได้มีการ สนับสนุนการท่องเที่ยวของจังหวัดตรา โดยการจัดให้มีการนำเอกสาร ประชาสัมพันธ์สถานที่ท่องเที่ยวของจังหวัดตรามาวางเผยแพร่บริเวณพื้นที่ ภายในสนามบิน	-	เอกสารแนบที่ 31 สำเนาหนังสือคำสั่งแม่ปัป ต่อหน่วยงานที่เกี่ยวข้องกับ การท่องเที่ยวในจังหวัด ภาพถ่ายที่ 2.2-26 การประชาสัมพันธ์การ ดำเนินงานของโครงการ ภาพถ่ายที่ 2.2-26 จุดแจกเอกสารประชาสัมพันธ์ การท่องเที่ยวจังหวัดตรา
	2. ให้ความร่วมมือประชาสัมพันธ์ เกี่ยวกับประเพณี และวัฒนธรรม ของจังหวัด	✓					สนับสนุนตราได้ให้ความร่วมมือในการทำกิจกรรมร่วมกับชุมชน หรือ สนับสนุนค่าใช้จ่ายในการจัดงานอย่างสม่ำเสมอ เช่น โครงการ “สนามบิน ตราเพื่อชุมชน” ออกหน่วยแพทย์ให้บริการฟรีกับประชาชน ไตรมาส 1 และ 2 ประจำปี พ.ศ. 2567 ณ วัดท่าโสม, อบต. บางปัดและวัดอ่างกระบอง โครงการสนามบินตราพร้อมโครงการส่งเสริมสุขภาพกาย สุขภาพใจ ให้กับ ผู้สูงอายุตำบลท่าโสม เป็นต้น	-	เอกสารแนบที่ 28 เอกสารสนับสนุนกิจกรรม มวลชนสัมพันธ์

ตารางที่ 2.2-2 (ต่อ)

องค์ประกอบ ทางสิ่งแวดล้อมและ คุณค่าต่างๆ	มาตรการป้องกันและแก้ไข ผลกระทบสิ่งแวดล้อม	ผลการปฏิบัติ					รายละเอียดการปฏิบัติตามมาตรการ	ปัญหา อุปสรรคที่ไม่ สามารถปฏิบัติ ตามมาตรการ และแนวทาง แก้ไข	เอกสารอ้างอิง
		ระบุ เชิง	ระบุ เชิง	ระบุ เชิง	ระบุ เชิง	ระบุ เชิง			
13. การท่องเที่ยว สุนทรีย์ภาพ และภูมิทัศน์ (ต่อ)	3. ร่วมส่งเสริมการอนุรักษ์ ศิลปวัฒนธรรมท้องถิ่นตามเวลา อันสมควร	✓					- สนับสนุนตราได้ให้ความร่วมมือในการส่งเสริมการอนุรักษ์ศิลปวัฒนธรรม ท้องถิ่น เช่น โครงการสวนวัฒนธรรมร่วมโครงการส่งเสริมสุขภาพกาย สุขภาพ ใจ ให้กับผู้สูงอายุตำบลท่าโสม สนับสนุนตราร่วมจัดงานวันเด็กแห่งชาติ ปี 2567 เป็นต้น	-	เอกสารสนับสนุนกิจกรรม มวลชนสัมพันธ์
	4. จัดสภาพภูมิทัศน์ภายในพื้นที่ โครงการด้วยไม้ดอกไม้ประดับ และไม้ยืนต้นในบริเวณที่ เหมาะสมเพื่อให้เกิดความ สวยงามและร่มรื่น	✓					- สนับสนุนตราได้จัดสภาพภูมิทัศน์ภายในพื้นที่โครงการด้วยไม้ดอกไม้ ไม้ประดับ และไม้ยืนต้นในบริเวณที่เหมาะสม เพื่อให้เกิดความร่มรื่นและ สวยงามตามจุดต่างๆ เช่น ทางเข้าสนามบิน ด้านข้างอาคารผู้โดยสาร เป็นต้น	-	ภาพถ่ายที่ 2.2-28 สภาพภูมิทัศน์ภายในพื้นที่ โครงการ



ภาพถ่ายที่ 2.2-1 การปลูกหญ้าและพืชคลุมดินบริเวณนอกเขตการบิน



ภาพถ่ายที่ 2.2-2 การปลูกหญ้าและพืชคลุมดินบริเวณข้างทางวิ่ง



ภาพถ่ายที่ 2.2-3 เจ้าหน้าที่ดูแลต้นไม้ หญ้า และพืชคลุมดิน



ภาพถ่ายที่ 2.2-4 ป้ายเตือนให้ดับเครื่องยนต์บริเวณลานจอดรถยนต์และเจ้าหน้าที่รักษาความปลอดภัย



ภาพถ่ายที่ 2.2-5 การใช้เครื่องปั่นไฟฟ้าในขณะที่เครื่องบินจอด



ภาพถ่ายที่ 2.2-6 ป้ายแสดงเที่ยวบิน บริเวณอาคารผู้โดยสาร



ภาพถ่ายที่ 2.2-7 พนักงานสวมอุปกรณ์ป้องกันส่วนบุคคลขณะปฏิบัติงาน



ภาพถ่ายที่ 2.2-8 ระบบบำบัดน้ำเสียบริเวณอาคารผู้โดยสาร และบริเวณอาคารขึ้นทางการ



ภาพถ่ายที่ 2.2-9 ท่อระบายน้ำแบบหน้าตัดวงกลม



ภาพถ่ายที่ 2.2-10 รางระบายน้ำและฝาปิดด้านบนรางระบายน้ำ



ภาพถ่ายที่ 2.2-11 ภาชนะรองรับขยะที่มีฝาปิดมิดชิด



ภาพถ่ายที่ 2.2-12 การรวบรวมขยะและรถขนส่งขยะมูลฝอย



ภาพถ่ายที่ 2.2-13 โรงพักขยะ



บ่อสำรองน้ำด้านข้างอาคารดับเพลิง



บ่อสำรองน้ำด้านหน้าอาคารดับเพลิง

ภาพถ่ายที่ 2.2-14 บ่อสำรองน้ำไว้ใช้ในฤดูแล้ง



ภาพถ่ายที่ 2.2-15 เจ้าหน้าที่ตรวจสอบความปลอดภัยของทางวิ่งทางขับ



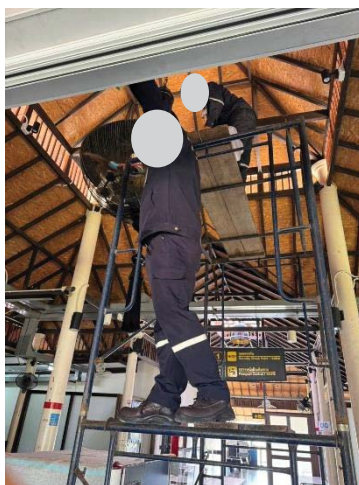
ภาพถ่ายที่ 2.2-16 การไถ่รับกวนนกที่พบภายในสนามบิน



ภาพถ่ายที่ 2.2-17 ป้ายประกาศเขตพื้นที่ที่อยู่ในแนวเส้นระดับเสียงบริเวณสนามบินและชุมชนโดยรอบ



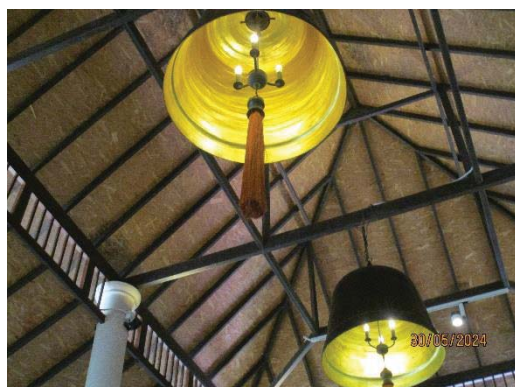
ภาพถ่ายที่ 2.2-18 ป้ายรณรงค์การประหยัดน้ำ



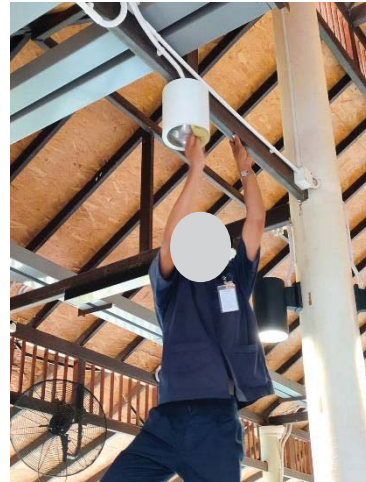
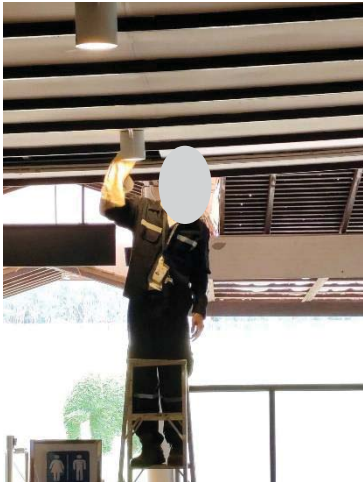
ภาพถ่ายที่ 2.2-19 ช่างไฟฟ้าที่ดูแลอุปกรณ์และสายไฟฟ้าต่างๆ



ภาพถ่ายที่ 2.2-20 ผลิตภัณฑ์ไฟฟ้าชนิดประหยัดพลังงาน และป้ายรณรงค์การประหยัดไฟฟ้า



ภาพถ่ายที่ 2.2-21 หลอดไฟฟ้าที่ได้รับการทำความสะอาด



ภาพถ่ายที่ 2.2-22 พนักงานทำความสะอาดหลอดไฟฟ้าและโคมไฟ



ถังขยะแยกประเภท



ถังรวบรวมขยะติดเชื้อ



ถังขยะติดเชื้อบริเวณห้องพยาบาล

ภาพถ่ายที่ 2.2-23 ภาพขณะรองรับขยะแยกประเภท



ภาพถ่ายที่ 2.2-24 เจ้าหน้าที่เก็บรวบรวมมูลฝอยภายในโครงการและการขายขยะรีไซเคิล



ภาพถ่ายที่ 2.2-25 การประชาสัมพันธ์การดำเนินงานของโครงการ



ภาพถ่ายที่ 2.2-26 จุดแจกเอกสารประชาสัมพันธ์การท่องเที่ยวจังหวัดตราด



ภาพถ่ายที่ 2.2-27 สภาพภูมิทัศน์ภายในพื้นที่โครงการ